

una important contribució al coneixement de la nostra arqueologia romana. La publicació de la *terra sigillata*, sobre tot, ha d'ésser, segurament, de gran interès per a l'estudi d'aquesta espècie. — P. B. G.

Troballes romanes a Sant Julià d'Altura, prop de Terrassa

D. Vicens Renom i Costa ha trobat, prop de la masia Bonvila, restes d'unes habitacions romanes, formades per parets amb sòcols de rebla i paviments de formigó. Per tot arreu es noten senyals d'incendi i es recollí material abundant: un molí de granit, trossos de tègules i ceràmica de varies menes, entre ella molta *sigillata* (1).

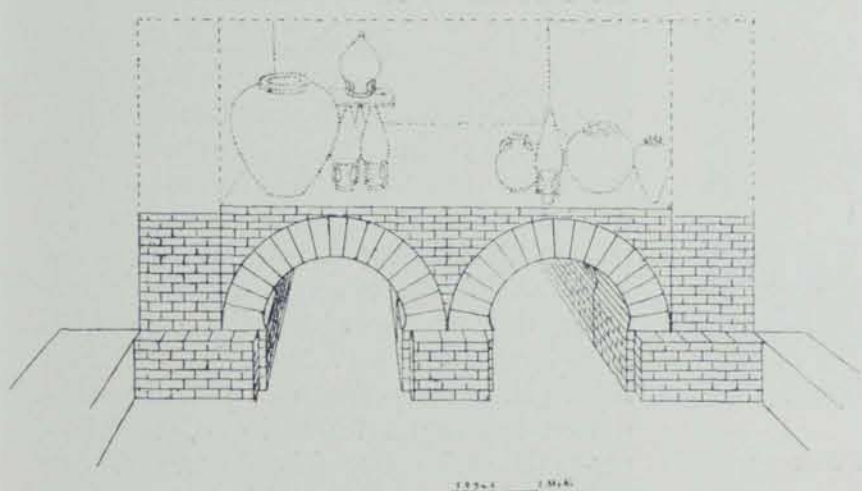


Fig. 121. — Sabadell. Excavacions de la Salut.
Reconstrucció del forn de ceràmica

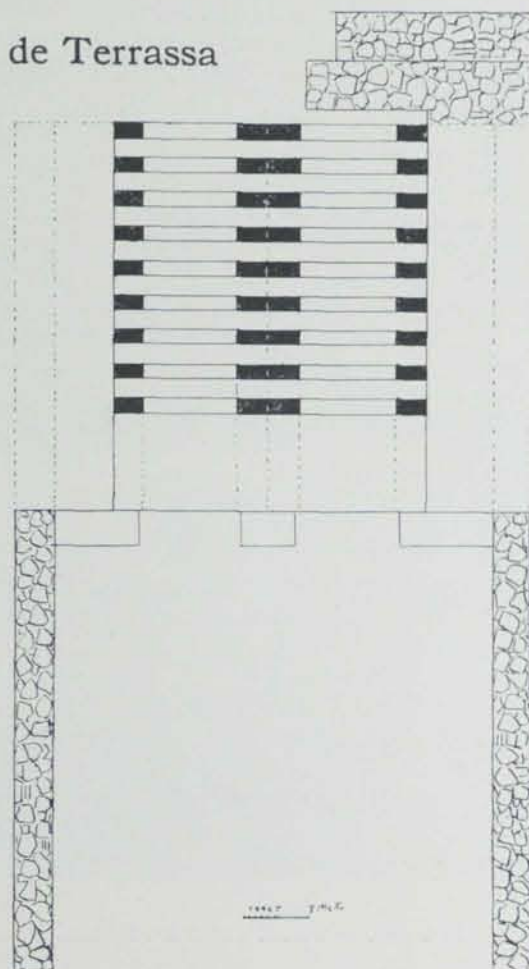


Fig. 122. — Sabadell. Excavacions de la Salut.
Planta del forn de ceràmica

Mosaic romà a Llafranc

A Llafranc (Girona), en una finca de D. Joàn Vergé, de Palafrugell, s'hi ha trobat un mosaic romà amb dues figures, l'una amb un glavi enlaire i l'altra amb el cap baix, com preparant-se a ésser sacrificada (2).

Troballes romanes a Tossa

El metge de Tossa, D. Ignasi Melé i Farré, comunica la troballa de diferents restes de construccions romanes, feta als voltants del poble de Tossa, prop de la carretera de Lloret de Mar. Entre les construccions hi ha restes d'una muralla i d'habitacions, en una de les quals es veu un paviment de mosaic. Es trobaren restes de l'estuc que revestia les parets de les

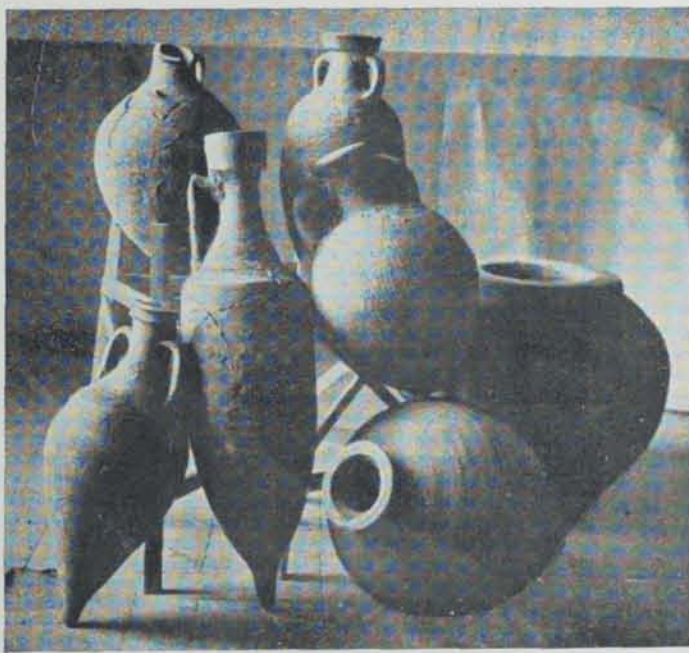


Fig. 123. — Sabadell. Excavacions de la Salut. Vasos

(1) *La Veu de Catalunya* del 30 d'abril i del 21 de maig de 1914.

(2) *La Veu de Catalunya* del 1 de gener de 1914.



Fig. 124. — Tossa. Ceràmica romana i restes d'estuc

La primera cavitat (fig. 126) té 1'15 m. de diàmetre vertical per 1'10 de diàmetre màxim horitzontal i 0'40 d'obertura superior. Estava descoberta de molt temps i son contingut és per-

cambres i molts fragments de ceràmica (fig. 124): restes d'àmfores, terrissa romana ordinària i *terra sigillata*; en aquesta alguns fragments porten marques, de les quals el Sr. Melé ha pogut desxifrar les següents:

CCA ΠΑΝΟ

També es trobà un sepulcre en el qual un esquelet estava estès sobre amples maons, reposant el crani en un capsal fet amb argamassa i pedres. Junt a l'esquelet es recollí una moneda romana.

Enterraments a Centelles

Per D. Josep Sala i Molas, de Vich, tinguérem notícia que prop de l'estació de Centelles, en el lloc nomenat Camp del Nasi, i tallades pel mig per un marge, apareixien una serie de cavitats en les quals s'havien fet troballes temps ha. El marge, té una llargada total de 66'50 m.; les cavitats són cinc, espaiades irregularment, de forma oval i estan excavades a la terra dura (fig. 125). És trobaven totes plenes de pedres que probablement devien formar un túmul i que, en enfonsar-se la pedra que feia de tap, devien caure a l'interior, omplint-la.

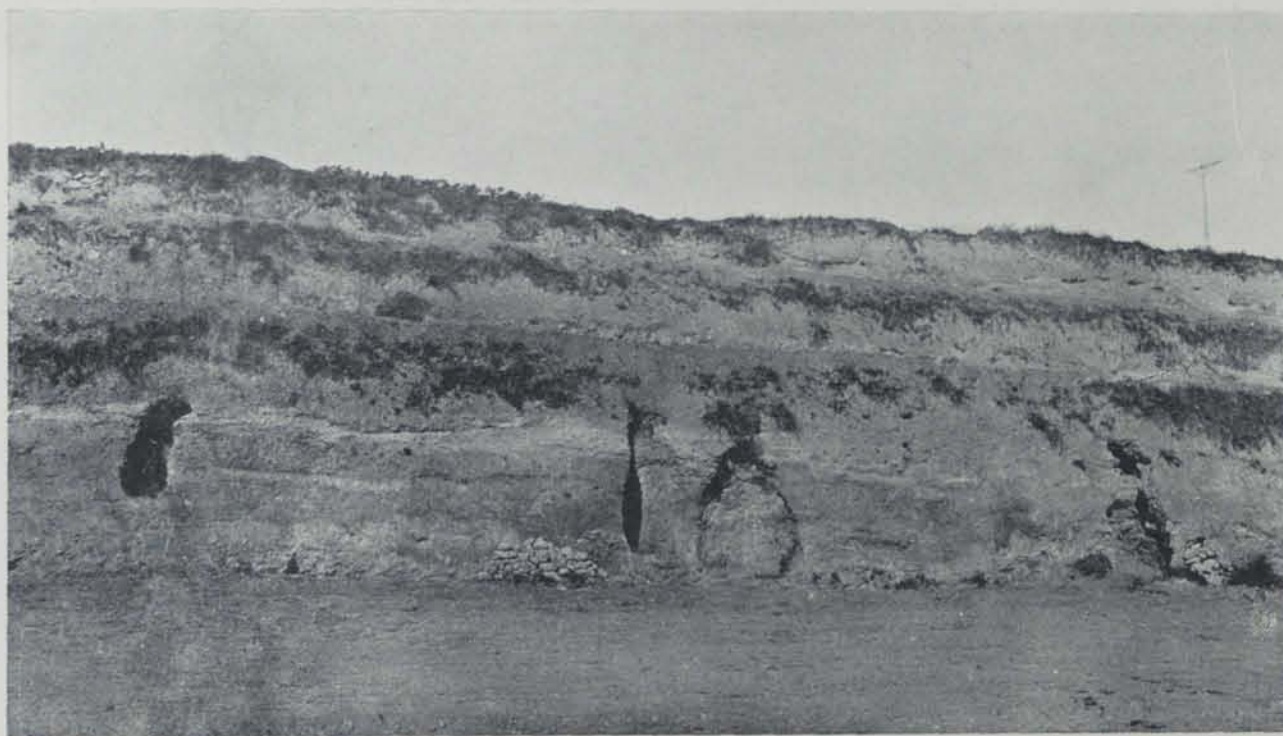


Fig. 125. — Centelles. Enterraments romans